

Wyde-Blatt Ossingen

Ausgabe Mai 2023, Nr. 235



Mitgestalten. Vollziehen. Bedanken.

An einem Samstag im April trafen sich über 70 Einwohnerinnen und Einwohner Ossingens zur Zukunftswerkstatt, um die künftige Entwicklung unserer Gemeinde mitzugestalten. In neun Tischrunden haben sie sich zu Handlungsschwerpunkten ausgetauscht, haben Meinungsbilder erstellt und neue Ideen eingebracht. Die Auswertung der Resultate durch die Arbeitsgruppe aus Vertretungen der Schulen und der politischen Gemeinde ist noch nicht abgeschlossen; ich persönlich habe drei wichtige Inputs aufgenommen: Verkehrssicherheit, Entsorgung, Kindertagesstätte. Über das überarbeitete Leitbild informieren wir Sie gerne an der kommenden Gemeindeversammlung vom 14. Juni 2023.

Der Gemeindevorstand ist eine Exekutivbehörde. Ihm obliegt nicht nur die Regelung der gemeindeinternen Angelegenheiten, sondern oft auch der Vollzug übergeordneten Rechts. Und da haben wir aktuell eine Herausforderung: Die Gemeinde ist für die Unterbringung von Schutz suchenden Menschen zuständig. Der Verteilschlüssel des Kantons Zürich weist jeder Gemeinde ein Kontingent von 1,3% ihrer Einwohnerzahl zu. Für Ossingen wären das 22 Personen, tatsächlich beherbergen wir aber lediglich deren 5. Die Weinländer Gemeinden regeln die Unterbringung in enger Zusammenarbeit mit der Asylkoordination Winterthur in einer Bezirkslösung. Leider erfüllen wir das Aufnahmekontingent auch auf Stufe Bezirk nicht: Es fehlen insgesamt

rund 100 Plätze. Wir müssen also neuen Wohnraum finden. Sie können uns bei der Suche helfen, indem Sie freie Mietwohnungen der Gemeinde melden.

Wir sind es uns gewohnt und halten es für völlig selbstverständlich: Wenn wir den Hahn aufdrehen, fliesst das Wasser raus. Kürzlich hat der Blitz in eines unserer Reservoirs eingeschlagen und die Steuerung der Wasserversorgung lahmgelegt. Dank des sofortigen Einsatzes unseres Wasserwarts, der dazu eigens seine Ferien unterbrach, konnte der Schaden rasch behoben werden. Mir führte die Situation deutlich vor Augen, wie wertvoll diese Einsatzbereitschaft unserer Gemeindegemitarbeiter in den Werken, der ARA oder im Forst ist: Wir können uns jederzeit auf sie verlassen – rund um die Uhr und 365 Tage im Jahr. Dafür möchte ich dem ganzen Team hier ausdrücklich und öffentlich danken!

In den kommenden Wochen bieten sich wieder viele Gelegenheiten zur Begegnung im Dorf. Konsultieren Sie dazu die Agenda in diesem Wydeblatt oder auf unserer Homepage www.ossingen.ch.

Besonders ans Herz lege ich Ihnen nochmals die Gemeindeversammlung vom 14. Juni 2023. Ich freue mich darauf, Sie dort willkommen zu heissen.

Martin Widmer



ENERGIEBERATUNG

Die Energiestadt Ossingen bietet für Einwohner zwei Stunden gratis Energieberatung an!

Beraten werden Sie durch Denkgebäude AG, Sandro Hitz, Heizungstechniker TS, 8400 Winterthur, Tel. 052 202 90 90

Termine Wydeblatt 2023

Redaktionsschluss	Erscheinungsdatum
10. August 2023	Ende August 2023
10. November 2023	Ende November 2023

Impressum

Redaktion/ Layout

Carmen Kromer
 carmen.kromer@ossingen.ch
 Tel. 078 788 67 03

Druck

Witzig Druck AG
 8460 Marthalen

Aus den Verhandlungen des Gemeindevorstandes vom 01.02.2023 bis 25.04.2023

BESTATTUNGEN UND FRIEDHOF

Neugestaltung Gemeinschaftsgrab: Auftragsvergabe
Das Gemeinschaftsgrab gewinnt immer mehr an Bedeutung und verdient es, einen in sich geschlossenen Bereich zu bilden. Beim Betreten des Vorplatzes der Kapelle sollte ein lockerer Sichtschutz gegen das Gemeinschaftsgrab entstehen mit einer Sitzgelegenheit. Ein schmaler Pfad führt durch den neugestaltenden kleinen Park an den Sitzgelegenheiten vorbei. Die zwei Sitzgelegenheiten sind Möblierungen, bestehend aus je einem Pflanztrog mit integrierter Sitzfläche. Die Sitzbänke auf der West- und Nordseite befanden sich in einem desolaten Zustand und waren im gleichen Arbeitsgang zu ersetzen. Für die geplante Neugestaltung des Gemeinschaftsgrabes sowie den Ersatz der Sitzbänke offerierte die Atlas Natursteine AG, Marthalen die Möblierung für CHF 13'641.85 sowie der Friedhofgärtner Schwalder Gartenbau AG, Kleinandelfingen die Umgebungsarbeiten für CHF 15'308.55. Die Arbeiten sind bereits ausgeführt.

Aufhebung von Erdbestattungs- und Urnengräbern

Die Gemeinde ist zuständig für den Friedhof bei der Kapelle in Hausen und hat daher die Aufgabe, die Ruhefristen der beigesetzten Personen zu überprüfen. Grundsätzlich beträgt die Ruhefrist 20 Jahre. Die Ruhefrist wird nicht verlängert, wenn nachträglich in einem Grab zusätzlich Urnen beigesetzt werden. Auf dem Friedhof haben zahlreiche Gräber die Ruhefrist von 20 Jahren erreicht und können grundsätzlich aufgehoben werden. Der Gemeindevorstand hat entschieden, dass auf den Herbst 2023 verschiedene Erdbestattungs- und Urnengräber aufgehoben werden. Die Hinterbliebenen werden rechtzeitig informiert und soweit möglich direkt angeschrieben. Im Rahmen der Grabaufhebung und in Zusammenarbeit mit den beiden Kirchen findet im September 2023 eine kleine Gedenkfeier auf dem Friedhof statt. Genauere Informationen dazu folgen noch.

MACHBARKEITSSTUDIE HOLZ-HEIZZENTRALE OSSINGEN

Die Denkgebäude AG wurde beauftragt, eine Vorstudie zu erarbeiten, um abzuklären, ob und in welcher Form der Westteil von Ossingen mit Wärme erschlossen werden könnte oder ob beispielsweise das östliche Gemeindegebiet (Gewerbegebiet) mit einer neuen Heizzentrale beheizt werden kann und ob sich damit Synergien mit der bestehenden Holzheizzentrale ergeben. Die Möglichkeit, Truttkon über eine Fernwärmeleitung zu erschliessen, ist nicht realistisch. Mit einer neuen Heizzentrale beim Werkhof für das Gewerbegebiet und Neuwies könnte die bestehende Anlage um rund 220 kW entlastet werden, was Reserve für weitere Erschliessungen schafft. Die Kostenschätzung für eine neue Heizzentrale inkl. Leitungsbau beläuft sich auf ca. CHF 3 Mio. Die Energiegestehungskosten, die von den BezügerInnen erhoben werden müssten, liegen zwischen CHF 0.25 und CHF 0.30 / kWh und damit doppelt so hoch wie die Bezugskosten aus der bestehenden Anlage. Aufgrund der nicht marktkonformen Energiekosten wurde das Projekt ad acta gelegt. Bei einer allfälligen Erneuerung der

Heizzentrale im Werkhof, werden Erschliessungsmöglichkeiten in der näheren Umgebung geprüft.

EIGENSTÄNDIGE KOMMISSIONEN

Jahresrechnung 2022 Zweckverband Feuerwehr Weinland
Die Erfolgsrechnung schliesst mit einem Aufwandüberschuss von CHF 284'170.58 ab. Die Investitionsrechnung zeigt einen Einnahmeüberschuss von CHF 30'000.00. Die Gemeinde Ossingen hat gemäss Kostenverteiler einen Betrag an den Aufwandüberschuss von CHF 68'105.15 leisten

ENERGIE

Machbarkeitsstudie zur Unterstützung und Förderung der Elektromobilität

Energieschweiz lanciert eine Spezialförderung «Planungs- oder/und Machbarkeitsstudien zur Unterstützung und Förderung der Elektromobilität in den Gemeinden». Die Schweiz hat sich verpflichtet, bis 2030 die Treibhausgase gegenüber dem Stand von 1990 um die Hälfte zu reduzieren. Angesichts des hohen Anteils an verkehrsbedingten CO₂-Emissionen ist der Mobilität ein grösseres Augenmerk zu schenken. Neben effizienteren Verkehrsträgern ist die Elektrifizierung von Fahrzeugen ein entscheidender Faktor für die Dekarbonisierung des Verkehrssystems. Dazu sind auch die Gemeinden aufgerufen, einen Betrag zu leisten und ihre Elektromobilität zu überprüfen. Mit dem Förderprogramm von Energie Schweiz sollen die Gemeinden und Städten bei der Durchführung der Planungs- oder Machbarkeitsstudie zur Entwicklung der Elektromobilität unterstützt werden. Dazu wird ein finanzieller Beitrag von 40% der Gesamtkosten aber maximal CHF 30'000.00 ausgerichtet. Der Gemeindevorstand hat sich entschieden, eine Machbarkeitsstudie zum Thema «Entwicklung eines Elektromobilitätskonzeptes» bei Elektro Suisse, Fehraltorf in Auftrag zu geben, welche mit CHF 12'600.00 offeriert wurde.

Fördergelder für Solaranlagen in der Gemeinde Ossingen

Die Gemeinde unterstützt im Rahmen ihrer Energiestadt-Tätigkeit die Nutzung erneuerbarer Energien seit 2005 mit einem Beitrag. Auf entsprechendes Gesuch wird pro m² Kollektorfläche ein Beitrag von CHF 100.00 ausgerichtet, maximal CHF 2'000.00 je Gesuchsteller bzw. Grundeigentümer. In der Berichtsperiode waren das:

- Raimund Arztmann mit gesamthaft CHF 2'000.00
- Christof Marti mit gesamthaft CHF 2'000.00
- David à Porta mit gesamthaft CHF 2'000.00

ENTSORGUNG

Kündigung Vertrag Ganzglassammlung

Die Gemeinde Ossingen betreibt im Werkhof eine Ganzglassammlung. Die Gemeinde überprüft ihre Sammelstellen laufend und passt diese den neusten Trends und Gegebenheiten an. In den Sammelbehältern der Ganzglassammlung finden sich mehrheitlich ausländische Weinflaschen, die der Sammlung nicht zugeführt werden können und auszusortieren sind. Die Ganzglassammelstelle wird aus verschiedenen Gründen nicht mehr als zeitgemäss angesehen

sowie liegen weder ökologische noch ökonomische Vorteile vor. Der Gemeindevorstand kündigte den Vertrag auf den nächstmöglichen Termin, die Sammelbehälter werden abgeräumt.

FINANZEN

Abnahme Jahresrechnung 2022 der Politischen Gemeinde Ossingen

Der Gemeindevorstand hat die Jahresrechnung 2022 der Politischen Gemeinde Ossingen geprüft. Die Erfolgsrechnung schliesst mit einem Ertragsüberschuss von CHF 983'954.85 ab. Die Investitionsrechnung zeigt beim Verwaltungsvermögen Nettoinvestitionen von CHF 3'084'427.17. Die Bilanz weist Aktiven und Passiven von je CHF 21'839'365.67 aus. Der Gemeindevorstand beantragt der Gemeindeversammlung vom 14. Juni 2023 die Jahresrechnung 2022 zu genehmigen.

GEMEINDERECHT

Auftragsvergabe Moderation Leitbild / Zukunftswerkstatt

Das aus dem Jahr 2011 stammende Leitbild soll im Hinblick auf die neue Legislaturperiode überarbeitet werden. Viele Leitziele wurden zwischenzeitlich erreicht und neue Herausforderungen stehen an. Für die definitive Fassung war die Mitwirkung der Bevölkerung gewünscht, was im Rahmen einer Zukunftswerkstatt stattfand. Mit der Moderation wurde Alfred Gerber beauftragt, er hatte bereits das Leitbild 2011 begleitet und die Moderation des Öffentlichkeitsanlasses organisiert. Seine Aufwände wurden mit CHF 5'000.00 vergütet.

HOCHBAU

Bewilligungs- und Bauverfahren

In der Berichtsperiode hat der Gemeindevorstand nachstehende Baubewilligungen erteilt:

Ordentliches Verfahren:

- Wyler Oliver, Gütighuserstrasse 22, 8475 Ossingen: Geräteunterstand Pferdeweide, Gütighuserstrasse 22, GVZ-Nr. 269, Kat.-Nr. 3506 (K2)
- Steiner Claudia und Tino, Im Zinggen 8, 8475 Ossingen: Sichtschutzwand, Im Zinggen 8, GVZ-Nr. 571, Kat.-Nr. 2850 (W1/25)
- Wiesendanger Hans, Im Berg 3, 8475 Ossingen: Anbau geschlossener Waschplatz mit Lager, Im Berg 2, GVZ-Nr. 476, Kat.-Nr. 3075 (Landwirtschaftszone)
- Schnurrenberger Tanja, Schöntalstrasse 38, 8486 Rikon: Zirkuswagen als Atelier im Garten, Underem Berg 7, GVZ-Nr. 488, Kat.-Nr. 2494 (W2/40)
- Hangartner Jennifer und Jan, Truttikerstrasse 18, 8475 Ossingen: Umbau und Sanierung EFH, Gütighuserstrasse 3, GVZ-Nr. 187, Kat.-Nr. 1087 (K1)
- Politische Gemeinde Ossingen Truttikerstrasse 7, 8475 Ossingen: Velounterstand, Truttikerstrasse 7, GVZ-Nr. 132, Kat.-Nr. 3520 (K1)

Anzeigeverfahren:

- Landolt Totalunternehmung RDN, Schaffhauserstrasse 10, 8451 Kleinandelfingen: provisorische Bürocontainer und Parkplätze (befristete Bewilligung - Fristverlänge-

– rung), Andelfingerstrasse 2, GVZ-Nr. 291, Kat.-Nr. 864 (K1)

- Wälchli Janine, Sangiweg 10, 8475 Ossingen: Sichtschutzwand, Sangiweg 10, GVZ-Nr. 684, Kat.-Nr. 3245 (K2)

ICT

Physischer Aushang und mögliche Alternativen

Der Gemeindevorstand hat bereits vor 4 Jahren die Bestimmungen betreffend amtliches Publikationsorgan angepasst. Ab dem 1. Januar 2019 ist die Internetseite der Gemeinde Ossingen das amtliche Publikationsorgan, demzufolge war aus Gründen der Rechtssicherheit auf die physischen Aushänge zu verzichten. Vorgesehen war bereits damals, dass mittels digitalem Aushang die Bevölkerung weiterhin über die Neuigkeiten vor Ort informiert werden sollten. Aus Kostengründen verzichtete jedoch der Gemeindevorstand auf die Umsetzung dieses Projektes. Zwischenzeitlich wurde der Gemeindehausplatz saniert und die Möglichkeit genutzt, Leerrohranlagen bis zur heutigen Aushängeanlage zu verlegen. Im Weiteren sind ein paar wenige Meldungen aus der Bevölkerung eingegangen, dass sie den Verzicht von physischen Publikationen bedauern. Eine erneute, vertiefte Abklärung brachte zu Tage, dass ein digitaler Aushang zu teuer und der Nutzen zu gering ist. Weiterhin soll aber die Bevölkerung mit Informationen genereller Art bedient werden, dazu besteht beim Eingang ins Gemeindehaus eine Möglichkeit. Die bestehenden Aushängkästen sind defekt und müssten ersetzt werden, was nicht mehr zeitgemäss ist. Die Gemeinde verzichtet auf einen Ersatz und demontiert die alte Anlage.

STEUERN

Grundstückgewinnsteuer Veranlagungen:

In der Berichtsperiode hat der Gemeindevorstand Grundstückgewinnsteuer-Veranlagungen im Umfang von rund CHF 28'151.70 vorgenommen. Die Steuereinnahmen, für die bereits im Rahmen der Verkäufe entsprechende Sicherstellungen geleistet werden mussten, stammen vorwiegend aus Veräusserungen von Wohneigentum.

TIEFBAU

Auftragsvergaben Sanierung Oberer Grundweg / Underem Berg

Seit dem 17. April 2023 haben die Sanierungsarbeiten der Strassen Oberer Grundweg / Underem Berg begonnen. Mit den Tief- und Strassenbauarbeiten wurde die KIBAG Bauleistungen AG, Müllheim beauftragt (Auftragssumme CHF 452'627.25), mit den Rohrlegearbeiten die Benz+Geiger AG, Schlatt (Auftragssumme CHF 78'108.45) und mit der öffentlichen Beleuchtung die EKZ, Zürich (Auftragssumme CHF 41'471.70).

Waldstrassenunterhalt Stirnibuck

Die Waldstrasse Stirnibuck muss auf einer Länge von 690 lfm instand gestellt werden. Die Auftragsvergabe erfolgte an Bussinger AG, Hüttwilen für gesamthaft CHF 16'789.90.

VERSORGUNG

Jahresrechnung 2022 Zentrum für Pflege & Betreuung (ZPBW)

Die Erfolgsrechnung des Zweckverbandes Zentrum für Pflege & Betreuung Weinland, Marthalen schliesst mit Ertragsüberschuss von CHF 104'359.99 und einer Nettoinvestition in der Investitionsrechnung von CHF 154'628.10 ab. Gemäss gültigem Kostenteiler der Erfolgsrechnung Anteil Heim entfällt ein Beitrag von CHF 21'757.27 auf die Gemeinde Ossingen.

INTERNE ORGANISATION

Anpassung der Schalteröffnungszeiten

Mit der heute im Einsatz stehenden Infrastruktur der Gemeindeverwaltung kann ohne Einschränkungen von zuhause aus gearbeitet werden. Dem Wunsch nach Home-Office und einer flexibleren Arbeitsweise stehen die Schalteröffnungszeiten im Weg. Die Gemeindeverwaltung ist seit geraumer Zeit am Morgen und Dienstagabend für den Publikumsverkehr offen. Zu diesen Zeiten muss der Schalter besetzt sein, welcher grundsätzlich durch die Einwohnerkontrolle oder den/die Lernende/n betreut wird. In der Vergangenheit war festzustellen, dass immer weniger Personen ihre Anliegen am Schalter vorbringen. Erstes Kommunikationsmittel ist der digitale Geschäftsverkehr (E-Mail) oder der Online-Schalter. Aufgrund des eher spärlichen Personenverkehrs ist eine Reduktion der Schalteröffnungszeiten vertretbar.

Beibehalten werden soll ein Abend pro Woche, da diese Öffnungszeit bei der Bevölkerung beliebt ist. Ein Besuch der Gemeindeverwaltung soll nach vorgängiger Terminvereinbarung während den üblichen Bürozeiten möglich sein. Diese Praxis fand während der Corona-Krise Anwendung und hat sich damals bewährt. Die Gemeinde Ossingen passt demzufolge ihre Öffnungszeiten per 1. Juli 2023 wie folgt an:

Schalteröffnungszeiten:

Dienstag: 17.00 bis 19.00 Uhr
 Mittwoch: 08.00 bis 12.00 Uhr und 14.00 bis 17.00 Uhr
 Termine auf Voranmeldung während den üblichen Bürozeiten

Bürozeiten (bleiben unverändert und gelten wie folgt):

Montag bis Donnerstag:
 08.00 bis 12.00 Uhr und 13.30 bis 17.00 Uhr
 Freitag: 08.00 bis 14.00 Uhr (durchgehend)
 Zusätzlich am Dienstag: 17.00 bis 19.00 Uhr

Während den Bürozeiten ist das Telefon bedient sowie ist mindestens eine fachkundige Person auf der Kanzlei anwesend

Ossingen, im Mai 2023 GEMEINDEVORSTAND OSSINGEN



Mahlzeitendienst

Montag bis Samstag	
Ganze Portion	15.50
Halbe Portion	13.00
Lieferung pro Tag	5.00
Anmeldung (einmalig)	35.00

Gerne nehmen wir Ihre Anmeldung entgegen oder erteilen Ihnen weitere Auskünfte unter der Telefonnummer **052 304 85 85**.

Ausführlichere Informationen finden Sie auch auf unserer Homepage, www.zpbw.ch.
 Zentrum für Pflege & Betreuung Weinland,
 Oberhusestrass 1, 8460 Marthalen



Überall für alle

SPITEX
 Wyland AG

Die Spitex Wyland AG ist die gemeinsame öffentliche Spitex der Gemeinden Adlikon, Andelfingen, Humlikon, Kleinandelfingen, Ossingen, Stammheim und Thalheim an der Thur.

Wir setzen uns dafür ein, dass unsere Kundinnen und Kunden trotz gesundheitlicher Einschränkungen ein möglichst selbständiges und selbstbestimmtes Leben in ihrem vertrauten Zuhause führen können.

Sie erreichen uns von Montag bis Freitag 08.00-12.00 Uhr und von 14.00-17.00 Uhr unter **Tel. 052 744 10 00** oder per E-Mail: **info@spitex-wyland.ch**

Ausserhalb der Geschäftszeiten sprechen Sie bitte auf den Anrufbeantworter.

Trinkwasserqualität und Wasserstatistik 2022

Gemäss Art. 5 Verordnung des EDI über Trinkwasser sowie Wasser in öffentlich zugänglichen Bädern und Duschanlagen vom 16. Dezember 2016 sind alle Wasserversorgungen verpflichtet, ihre Konsumentinnen und Konsumenten mindestens einmal pro Jahr über die Trinkwasserqualität im Verteilnetz zu informieren.

Seit 2022 ist die Gruppenwasserversorgung Thurtal-Feldi für die Trinkwasserbeschaffung für die Verbandsgemeinden zuständig.

Wasserqualität

Das Wasser der Wasserversorgung Ossingen stammt hauptsächlich vom Grundwasserstrom der Thur. Es weist folgende Eigenschaften aus:

Chemische Beurteilung:

Gesamthärte: 22° in französischen Härtegrade.

Behandlung des Trinkwassers:

Das Trinkwasser wird über UV Desinfektions- Anlagen aufbereitet.

Hygienische Beurteilung:

Das Trinkwasser ist hygienisch einwandfrei.

Besonderes:

Das Trinkwasser wird durch die kantonalen Labors Thurgau und Zürich regelmässig überwacht. Die Resultate entsprechen den lebensmittelrechtlichen Anforderungen.

Quelle Langmühle

Das mit Chlorothalonil-Abbauprodukten belastete Wasser der Quelle Langmühle wird weiterhin der Landwirtschaft für Bewässerungszwecke zur Verfügung gestellt.

8475 Ossingen, im April 2023
Gemeindevorstand Ossingen

Neophyten im Garten

Was sind invasive Neophyten?

Invasive Neophyten sind gebietsfremde Problempflanzen, die sich bei uns stark ausbreiten und Schäden verursachen. Sie verdrängen einheimische Arten, reduzieren die Artenvielfalt, können Schäden an Bauten anrichten sowie Probleme in der Land- und Forstwirtschaft verursachen. Einige Arten sind auch für die Gesundheit von Mensch und Tier problematisch.

Bekämpfung und Entsorgung

Um invasive Neophyten zu bekämpfen, stehen folgende Methoden zur Verfügung:

Ausreissen: Gesamte Pflanze inklusive Wurzeln vor der Samenbildung ausreissen

Mähen: Schneiden vor der Blüte schwächt die Pflanzenbestände; je nach Art mehrmals pro Saison

Beweidung: Gewisse Arten können durch Beweidung zurückgedrängt werden (z.B. Schafe, Ziegen)

Zurückschneiden: Blütenstände vor der Samenreife abschneiden

Herbizide: Nur nach Abklärung mit einer Fachperson anwenden

Ausgraben: Pflanzen ausgraben und z.T. mit dem Erdmaterial entfernen



Nachkontrolle: Spätestens im Folgejahr

Nach der Bekämpfung muss das Pflanzenmaterial (Wurzel, Stängel, Blüten, Blätter) fachgerecht beseitigt werden.

In der Grube Schenkacker gibt es einen eigenen Container zur Entsorgung der Neophyten.

Den Flyer dazu erhalten sie zusammen mit diesem Wydeblatt.

Weitere Informationen finden sie auch unter:

www.zh.ch/de/umwelt-tiere/umweltschutz/gebietsfremde-arten/gebietsfremde-arten-private.html

Neue Schalteröffnungszeiten

Die Schalteröffnungszeiten der Gemeindeverwaltung werden ab dem **1. Juli 2023** wie folgt festgelegt:

Dienstag: 17.00 bis 19.00 Uhr

Mittwoch: 08.00 bis 12.00 Uhr und 14.00 bis 17.00 Uhr

Termine auf Voranmeldung während den üblichen Bürozeiten

Die Bürozeiten bleiben unverändert und gelten wie folgt:

Montag bis Donnerstag: 08.00 bis 12.00 Uhr und 13.30 bis 17.00 Uhr

Freitag: 08.00 bis 14.00 Uhr (durchgehend)

Zusätzlich am Dienstag: 17.00 bis 19.00 Uhr

Während den Bürozeiten ist das Telefon bedient



Senioren Wanderprogramm



Die Daten für die Senioren Wanderungen finden sie in der Agenda auf der letzten Seite. Das ganze Programm ist auf der Homepage unter <https://ossingen.ch/leben/vereine> zu finden.

Papier- und Kartonsammlung

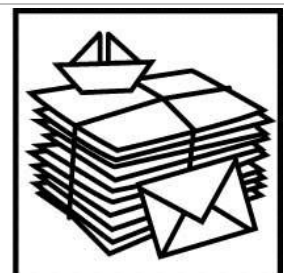
Samstag, 08. Juli 2023

Zeitungen und Altpapier

Bitte vor 9.00 Uhr bereitstellen

Bitte nur gebündeltes Altpapier!

Offene Ware, sowie solche in Säcken, Schachteln und Tragtaschen wird stehen gelassen





FERIENPLAN SCHULJAHR 2023/2024

Primarschule Ossingen
Sekundarschule Ossingen-Truttikon

Schulbeginn	Mo 21. August 2023	1. Kindergarten bis 3. Sek.
Herbstferien	Mo 9. Okt. – Fr 20. Okt. 2023	
Jahrmarkt	16. November 2023	lokaler Feiertag, für alle Stufen unterrichtsfreier Tag
Weihnachtsferien	Mo 25. Dez. 2023 – Fr 5. Jan. 2024	
Weiterbildungstag Lehrpersonen	26. Jan. 2024	alle Schülerinnen und Schüler haben frei
Fasnachtsmontag	Mo 19. Feb. 2024	lokaler Feiertag unterrichtsfreier Tag
Sportferien	Mo 26. Feb. – Fr 8. März 2024	<ul style="list-style-type: none"> SOT Skilager in der ersten Ferienwoche Primarschule Skilager in Abklärung
Gründonnerstag	Do 28. März 2024	Brückentag, für alle Stufen unterrichtsfreier Tag
Osterfeiertage	Fr 29. März – Mo 1. April 2024	offizielle Feiertage
Weiterbildungstag Lehrpersonen	Di 2. April 2024	alle Schülerinnen und Schüler haben frei
Tag der Arbeit	Mi 1. Mai 2024	offizieller Feiertag
Auffahrt	Do 9. Mai 2024	offizieller Feiertag
Brückentag Auffahrt	Fr 10. Mai 2024	Brückentag, für alle Stufen unterrichtsfreier Tag
Vorsommerferien	Mo 20. Mai – Fr 31. Mai 2024	
Pfingstmontag	Mo 20. Mai 2024	offizieller Feiertag, fällt in die Vorsommerferien
Sommerferien	Mo 15. Juli – Fr 16. Aug. 2024	

Wichtige Hinweise

Wir bitten die Eltern, sich an den Ferienplan zu halten. Er ist für alle verbindlich. Urlaubsgesuche werden grundsätzlich sehr zurückhaltend behandelt.

Mögliche weitere unterrichtsfreie Schultage infolge Weiterbildung der Lehrpersonen werden für das Schuljahr 2023/2024 anfangs Schuljahr bekanntgegeben.

www.ps-ossingen.ch
www.sekossingen.ch



FERIENPLAN SCHULJAHR 2024/2025 (PROVISORISCH)

Primarschule Ossingen
Sekundarschule Ossingen-Truttikon

Schulbeginn	Mo 19. August 2024	1. Kindergarten bis 3. Sek.
Herbstferien	Mo 7. Okt. – Fr 18. Okt. 2024	
Jahrmarkt	Voraussichtlich 21. November 2024	lokaler Feiertag, für alle Stufen unterrichtsfreier Tag
Weihnachtsferien	Mo 23. Dez. 2024 – Fr 3. Jan. 2025	
Weiterbildungstag Lehrpersonen	Termin offen	alle Schülerinnen und Schüler haben frei
Fasnachtsmontag	Mo 10. März 2025	lokaler Feiertag unterrichtsfreier Tag
Sportferien	Mo 24. Feb. – Fr 7. März 2025	<ul style="list-style-type: none"> • SOT Skilager in der ersten Ferienwoche • Primarschule Skilager in Abklärung
Gründonnerstag	Do 17. April 2025	Brückentag, für alle Stufen unterrichtsfreier Tag
Osterfeiertage	Fr 18. April – Mo 21. April 2025	offizielle Feiertage
Weiterbildungstag Lehrpersonen	Termin offen	alle Schülerinnen und Schüler haben frei
Tag der Arbeit	Do 1. Mai 2025	offizieller Feiertag
Vorsommerferien	Mo 19. Mai – Fr 30. Mai 2025	
Auffahrt	Do 29. Mai 2025	offizieller Feiertag fällt in die Vorsommerferien
Brückentag Auffahrt	Fr 30. Mai 2025	Brückentag fällt in die Vorsommerferien
Pfingstmontag	Mo 9. Juni 2025	offizieller Feiertag
Sommerferien	Mo 14. Juli – Fr 15. Aug. 2025	

Wichtige Hinweise

Wir bitten die Eltern, sich an den Ferienplan zu halten. Er ist für alle verbindlich. Urlaubsgesuche werden grundsätzlich sehr zurückhaltend behandelt.

Mögliche weitere unterrichtsfreie Schultage infolge Weiterbildung der Lehrpersonen werden für das Schuljahr 2024/2025 anfangs Schuljahr bekanntgegeben.

www.ps-ossingen.ch
www.sekossingen.ch

Schülerreise 5. und 6 Klasse

Ausflug Schokoladenfabrik



Unsere Hinreise war gemütlich. Wir fuhren zuerst zehn Minuten mit dem Bus nach Marthalen. Von Marthalen aus ging es dann weiter bis Winterthur, jedoch mit dem Zug. In Winterthur angekommen mussten wir dann weiter mit dem Zug bis nach Flawil. Dort mussten wir ungefähr dreissig Minuten laufen bis wir bei der Fabrik ankamen.

Als wir angekommen waren mussten wir noch warten. Also haben wir uns dazu entschlossen, Werwölfeln zu spielen. Julian war der Spielleiter. Nachdem wir dann endlich rein konnten, zogen wir unsere Jacken aus und gingen zum Eingang. Dort angekommen bekamen wir von einer Fabrikseiterin einen Kopfhörer. Wir bekamen diese, damit wir sie besser hörten, da es an manchen Orten in der Fabrik extrem laut war. Danach führte sie uns in einen ersten Raum, in welchem eine Leinwand war. Sie verliess den Raum wieder und wir schauten ein Video. Dieses Video hiess: „Wie das Glück in die Schokolade kommt.“ Nach diesem Video fuhr die Leinwand hoch und dahinter war eine weitere Tür. Als wir durch die Tür gingen, sahen wir unsere Leiterin wieder. Wir befanden uns nun in einem Raum, in welchem es verschiedene Rohre gab, an denen man riechen konnte. Dort drin waren verschiedene Sachen: Kakaobohnen, Mandeln und verschiedene Nussarten. Danach ging es in einen der besten Räume. Im nächsten Raum gab es fünf verschiedene Schokobrunnen. Der Erste war ein weisser Schokoladenbrunnen mit Himbeerschokolade. Im Zweiten war normale weisse Schokolade. Der Mittlere war ein brauner Schokobrunnen. Der Zweitletzte war ein dunkler Schokobrunnen. Der



Letzte war ein weisser Schokobrunnen mit veganer Schokolade. Wir durften von jedem Einzelnen probieren. Im nächsten Raum befand sich Maschine, mit welcher die Schokobananen hergestellt werden. Dort gab es auch viel Schokolade zu probieren. Im nächsten Raum wurden bereits unsere Kopfhörer wieder eingesammelt. Daraufhin konnten wir in einer Schlange anstehen. Jeweils der Vorderste durfte sagen, welche Schokoladensorte er möchte und dann konnte man sie selbst verzieren. So ging es weiter, bis alle an der Reihe waren. Es machte so viel Spass die Schokolade zu verzieren. Als wir fertig waren, mussten wir die Schokolade auf ein Laufband geben, damit sie fest werden konnten. Nach einigen Minuten waren dann alle Schokoladentafeln draussen und konnten eingepackt werden. Danach verabschiedete sich unsere Leiterin und wir gingen durch einen langen Gang, in welchem viele verschiedene Postkarten zu sehen waren. Am Ende des Gangs war eine Tür. Wir stiessen die Türe auf und gelangten so in den Fabrik-Shop. Wir zogen unsere Jacken wieder an, assen den mitgebrachten Zmittag und spielten erneut eine Runde Werwölfeln, da wir auf unseren Bus warten mussten.



Bei der Rückreise wählten wir die schnellere Option. Wir fuhren mit dem Bus zum Flawilerbahnhof. Von dort weiter mit dem Zug bis nach Andelfingen. Danach ging es mit dem Bus wieder zurück bis nach Ossingen.

Geschrieben von Julian Fritz und Alessandro Fontana (6. Klasse)



Primarschule Ossingen

Guntibachstrasse 12
8475 Ossingen

Telefon 052 317 15 45
schulverwaltung@ps-ossingen.ch
www.ps-ossingen.ch



Für den Transport von Kindern aus den Weilern rund um Ossingen zur Primarschule und zurück suchen wir ab August 2023

eine/n flexible/n Schulbusfahrer/in auf Springerbasis für die Schülertransporte (im Stundenlohn)

Der Transport wäre für Kinder aus dem Kindergarten bis zur Mittelstufe.

Wir erwarten

- eine flexible Persönlichkeit, welche spontan kontaktiert werden kann bei Krankheitsausfällen unserer Schulbusfahrer. Die Fahrten finden von Montag bis Freitag jeweils vormittags und nachmittags statt
- eine selbstständige Durchführung der Fahrten und notwendigen Absprachen mit den Eltern, Lehrpersonen sowie der Schulleitung

Sie haben

- den Führerausweis D1 und den Fähigkeitsausweis für den Schülertransport
- hohe Sozialkompetenz und Freude am Umgang mit Kindern
- Flexibilität und Verantwortungsbewusstsein

Wir bieten

- zeitgemässe Anstellungsbedingungen
- 13 Wochen Ferien (unbezahlt, während den Schulferien)
- viel Eigenverantwortung und selbstständiges Arbeiten

Die Fahrten sind morgens zwischen ca. 7.30 – 8.25 Uhr, um die Mittagszeit von ca. 11.45 – 12.15 Uhr sowie teilweise nachmittags von ca. 13.00 – 13.30 Uhr und ca. 15.00 – 15.30 Uhr. Allenfalls kommen weitere Fahrten für Sonderschulungen am Nachmittag hinzu.

Sie sind eine motivierte und selbstständige Persönlichkeit und wir haben Ihr Interesse geweckt? Dann freuen wir uns auf Ihre Bewerbung per E-Mail an schulverwaltung@ps-ossingen.ch. Auskünfte erhalten Sie unter 052 317 15 45.

Mit dem Energie-Check das persönliche Sparpotenzial berechnen:
www.energieschweiz.ch/energie-check

energieschweiz
Unser Engagement: unsere Zukunft.

Energiestadt
european energy award

www.energiestadt.ch

reformierte kirche weinland mitte

benken marthalen ossingen rheinau trüllikon truttikon

Konfirmation 2023

Eben erst haben wir die Konfirmanden und Konfirmandinnen aus Truttikon und Ossingen im Gottesdienst anfangs Schuljahr begrüsst und schon geht es auf die Konfirmation zu. Wir können auf ein sehr abwechslungsreiches Jahr zurückblicken. Neben dem regulären Unterricht konnten die Jugendlichen im Wahlprogramm so unterschiedliche Angebote wie «Besuch im Flughafenpfarramt» oder «Neue Formen der Spiritualität» besuchen. In den Herbstferien wir waren wir mit allen Konfirmanden und Konfirmandinnen von Weinland Mitte im Lager in Magliaso/TI. Auch dieses Jahr haben die Jugendlichen die Kafistube am Jahrmarkt durchgeführt und bei der Aktion «Es Pack meh» für die Stiftung Pfarrer Sieber vor dem VOLG Menschen angesprochen. Dann haben sie tatkräftig bei Anlässen wie der Kolibriweihnacht mitgeholfen. Für mich als schon pensionierte Pfarrerin war es eine Freude, mit so tollen jungen Menschen zusammen zu arbeiten. Nun freue ich mich auf den Konfirmations-Gottesdienst. Im Namen der Kirchgemeinde Weinland Mitte wünsche ich den Jugendlichen für ihre Zukunft alles Gute und Gottes Segen.

Pfrn. Erika Rengel

Konfirmations-Gottesdienst

Sonntag, 11. Juni 2023 / 10.00 Uhr, Kirche Ossingen

Pfrn. Erika Rengel

Regula Dudás, Orgel

Anschliessend Apéro

Bild: Konfirmandenlager Weinland Mitte im Tessin



Kirchgemeindeversammlung

Die Kirchgemeindeversammlung Weinland Mitte findet am 18. Juni 2023 in der Kirche Truttikon statt, im Anschluss an den Gottesdienst.

Verabschiedung unserer langjährigen Organistin

Am Sonntag, 25. Juni wird Regula Dudás im Gottesdienst verabschiedet. Seit bald 18 Jahren ist Regula Dudás in Ossingen als Organistin präsent. An über 600 sonntäglichen Gottesdiensten und dutzenden Kasualgottesdiensten hat sie uns mit ihrem Orgelspiel begleitet und verwöhnt. Ihr Talent als ausgebildete Konzertpianistin hat uns immer wieder begeistert, Konzerte mit Solisten und anderen Künstlern haben die musikalische Landschaft in Ossingen bereichert. Auch das abwechslungsreiche Programm zum 100-jährigen Ossinger Orgeljubiläum hat sie auf die Beine gestellt und davon einige Anlässe erfolgreich mitgestaltet. Regula hat sich stets zuverlässig und einfühlsam auf die unterschiedlichsten Anlässe vorbereitet. Jeweils den richtigen Ton zu finden, gehört zu ihrer Begabung! (Matthias Wetter)



Liebe Regula

Mit deinem Orgelspiel hast du uns immer wieder neu berührt. Deine Hände liessen die vielfältigen Orgeltöne erklingen, ob als Begleitung im Gottesdienst und bei Kasualien oder an Konzerten. Leider wirst du uns per Ende Juni verlassen, um in einem kleineren Pensum in der Nähe deines Wohnortes wirken zu können. Vielen Dank für dein Engagement in der Kirche Weinland Mitte und für deine Bereitschaft, bei Engpässen wieder einmal einzuspringen. Für deine Zukunft wünschen wir dir gutes Gelingen und Gottes Segen.

Für die Kirchenpflege

Claudia Wipf-Burri, Ressort «Gottesdienst und Musik»

Gottesdienst mit Verabschiedung

Sonntag, 25. Juni 2023 / 9.30 Uhr, Kirche Ossingen

Pfrn. Erika Rengel / Regula Dudás, Orgel

Anschliessend Apéro

Abendmahls-Gottesdienst zum Abschluss des Untijahres

Es ist ein etwas ungewöhnlicher Zeitpunkt, aber es wird auch ein ganz besonderer Gottesdienst zum Abschluss den Untijahres sein: am Freitagabend, 7. Juli 2023, 17.00 Uhr, sind Sie zu einem Abendmahls-Gottesdienst mit den

Kindern des Drittklässanti, ihrer Katechetin Karin Schmid und Pfarrerin Renate Bosshard-Nepustil.

Familiengottesdienst mit Abendmahl

Freitag, 7. Juli 2023, / 17.00 Uhr, Kirche Ossingen
Karin Schmid, Katechetin
Pfrn. Renate Bosshard-Nepustil

Zu Besuch ...



...Familie Dünki im Eschi

Am Sonntag, 7. Mai trafen sich bei Sonnenschein 35 Personen vor der Kirche in Ossingen. Nach einem angenehmen Spaziergang durch Dorf, Feld und Wiese wurde der Hof der Familie Dünki erreicht.

Ab 12.00 verwöhnte die Festwirtschaft schlussendlich rund 80 Besucher mit einem feinen Mittagessen.

Nach der kulinarischen Stärkung startete erstmals die Ossinger Bauernhofolympiade. Beim Eier – Hindernislauf, melken oder Gummistiefel werfen wurde gegeneinander angetreten.

Den Siegern wurde nach einer musikalischen Einlage der Wanderpokal überreicht.

Ein weiterer Höhepunkt des stimmigen Anlasses waren die Führungen, mit denen Thomas Dünki seinen Hof vorstellte.

Ein herzliches Dankeschön an die Familie Dünki und an die Helfenden.

für den Gemeindeverein Ossingen

Gaby Lagler





Sammlung von Haushaltskunststoffen im KEWY-Gebiet gut gestartet

Seit Jahresbeginn sammeln die 18 KEWY-Gemeinden im Zürcher Weinland ihre Haushaltskunststoffe gemeinsam und nach demselben System «Bring Plastic back». Die Kehrrichtorganisation Wyland (KEWY) hat zusammen mit der Systembetreiberin InnoRecycling AG für alle Gemeinden eine einheitliche Lösung erarbeitet, die bereits Früchte trägt. In den ersten drei Monaten ist im KEWY-Gebiet eine stolze Gesamtmenge von 7200 gefüllten Säcken zusammengesammelt. Somit konnten 15,5 Tonnen gesammelte Haushaltskunststoffe der Wiederverwertung zugeführt werden. Auch die Organisation der Sammelstellen sowie die Logistik haben sich bestens bewährt.

Finanziert wird das System nach dem Verursacherprinzip durch den Verkauf von kostenpflichtigen Sammelsäcken. Nur diese Sammelsäcke mit dem Slogan «Bring Plastic back» – **keine Säcke zur Sammlung von PET-Getränkeflaschen** – dürfen mit Haushaltskunststoffen befüllt und an den gekennzeichneten Sammelstellen abgegeben werden. Dabei ist zu beachten, dass PET-Getränkeflaschen einen separaten Kreislauf haben. **Die PET-Getränkeflaschen und deren Sammelgebilde können an allen Verkaufsstellen dieser Flaschen zurückgebracht werden und haben im Sammelsack nichts zu suchen.**

Sämtliche Verkaufsstellen finden Sie unter: www.sammelsack.ch/wo-sie-uns-finden.html

Was gehört in den Sammelsack?

- Folien aller Art: Tragetaschen, Zeitschriftenfolien, Sixpackfolien, Kassensäckli...
- Plastikflaschen aller Art: Milch, Öl, Essig, Getränke, Shampoo, Putzmittel...
- Tiefziehschalen: Eier- & Guetzli-Verpackungen, Früchte-/Obst- & Fleischschalen...
- Eimer, Blumentöpfe, Kübel, Joghurtbecher...
- Verbundmaterialien: Aufschnitt- & Käseverpackungen...
- Getränkekartons (z.B. Tetra Pak)

Separatsammlung: PET-Getränkeflaschen

Da bei jeder gekauften PET-Getränkeflasche ein vorgezogener Recyclingbeitrag durch den/die Konsumenten/Konsumentin bezahlt wird, können diese kostenlos an den Verkaufsstellen abgegeben werden.

Was gehört weiterhin in den Kehrriechtsack?

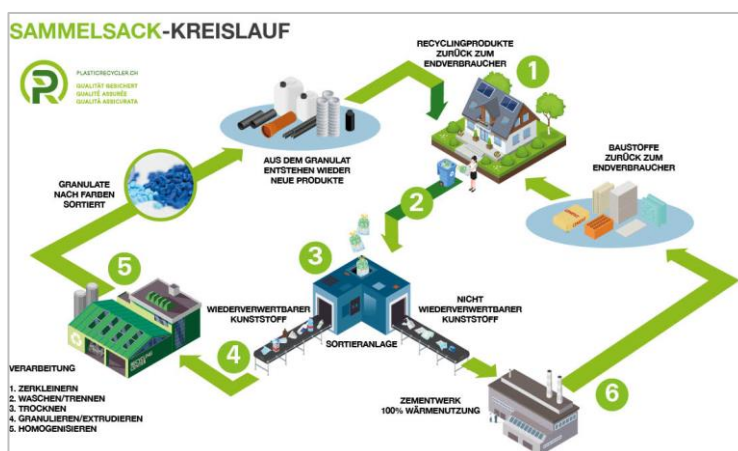
- Stark verschmutzte Verpackungen von Grillwaren mit Marinade
- Verpackungen mit Restinhalten, Einweggeschirr
- Spielzeug, Gartenschläuche usw.

Weitere Informationen finden Sie unter

www.sammelsack.ch



Ein zertifiziertes Sammelsystem, das sich in 500 Gemeinden etabliert hat: «Bring Plastic back»



Der Sammelsack-Kreislauf: In sechs Schritten zur Wiederverwertung



OSSINGER
BAUERNMARKT

Herzlichen Glückwunsch!

Nina Kuhn-Jäger
Rosmarie Meier
Flurin Zollikofer Kaufmann

haben am 8. April mit ihrem Glückslos einen Warenkorb mit feinen Märtprodukten gewonnen.

Auch ohne Los lohnt sich der Marktbesuch.
Jeden 2. und 4. Samstag im Monat, noch bis Ende Oktober,
finden Sie uns auf dem Gemeindeplatz.

Die MarktfahrerInnen und das Marktteam freuen sich auf Sie.



www.bauernmarkt-ossingen.ch



Spielgruppe Wyderäupli Ossingen

Montag, Dienstag, Mittwoch, Freitag, jeweils 8.30-11.15 Uhr
 Die Gruppen starten nur bei genügend Anmeldungen

Die Spielgruppe Wyderäupli bietet frühkindliche Bildung, Betreuung und Erziehung. Sie unterstützt die soziale, emotionale, kognitive und körperliche Entwicklung der Kinder zu eigenverantwortlichen und gemeinschaftsfähigen Persönlichkeiten.

Ihr Kind hat die Möglichkeit, die Gemeinschaft im Spiel zu erlernen und seinen Platz in einer Gruppe gleichaltriger zu finden. Es lernt sich behaupten, Rücksicht nehmen, einander helfen, aufeinander hören, fair streiten und wieder Frieden zu schliessen. Die Angebote im spielerischen wie auch im kreativen Bereich sind freiwillig. Das bedeutet, dass Ihr Kind auch die Möglichkeit hat, sich zurückzuziehen, zu beobachten und so am Geschehen teilzunehmen. Die Kinder bestimmen weitgehend die Aktivitäten, wobei nicht das fertige Produkt wichtig ist, sondern die Lust am Ausprobieren.

Infos und Impressionen
spielgruppeossingen.jimdofree.com

Kontakt
sgwyderauepli@gmx.ch

 zürcher weinland



Kostenlose
Beratung

Interessiert an Stromproduktion aus Holz?

Ohne Sonne & Wind Strom produzieren und gleichzeitig Wärme nutzen?
 Wir beraten Sie **kostenlos** und **unverbindlich** -
 Treten Sie mit uns in Verbindung!



Energie-Region Zürcher Weinland
 c/o ProWeinland
 Weinlandstrasse 12
 8451 Kleinandelfingen

Tel. +41 (0)52 301 21 21
info@zuercher-weinland.ch

Hauptsponsorin



„Kapitän Kap Verde“

Komödie von Voltaire



Freilichttheater Hausen bei Ossingen

15. Juli 2023 20:30 Uhr

BISTRO AB 19:00 Uhr

Das Theaterbistro bedient sie standardgemäss mit Cüplibar, glustige „Galloway“ Bratwürsten vom Grill und feinen Wähen vom Buffet

RESERVATION

Eintritt: Erwachsene 25 CHF / Schüler+Studenten 20 CHF

Reservation per Mail erwünscht

reservation@gemeindevereinossingen.ch

Herzlich Willkommen
Politische Gemeinde Ossingen
Gemeindeverein Ossingen

Schlechtwetter: Schulhaus Orenberg, Ossingen
Infotelefon ab 13:00 Uhr: 052 232 87 18

Infos auf www.gemeindevereinossingen.ch





IRISH-KINO-OPENAIR

AUF DEM GEMEINDEHAUSPLATZ
OSSINGEN

SAMSTAG 26. AUGUST 2023

FILMSTART 21:00 UHR
OUTDOOR PUB AB 19:00 UHR



EINTRITT
ERWACHSENE 12.- / KINDER 5.-

MITBRINGEN
SITZGELEGENHEIT, DECKE ETC.

IRISH BISTRO
DAS OUTDOOR-PUB BIETET GUINNESS VOM FASS, GETRÄNKE
UND KLEINE SNACKS

SCHLECHTWETTER
DAS KINO FINDET IN DER KÜBLERSCHÜÜR STATT



WWW.GEMEINDEVEREINOSSINGEN.CH



Kanton Zürich
Bildungsdirektion



Amt für Jugend und Berufsberatung

Kontakt: Geschäftsstelle Elternbildung, Zweierstrasse 25, 8090 Zürich
Telefon 043 259 79 39, ebzh@ajb.zh.ch

Kantonaler Elternbildungstag

Samstag, 17. Juni 2023, 8.30 – 13.45 Uhr

Alte Kaserne Winterthur

Unter dem Motto «*Stark im Familienalltag*» erhalten interessierte Mütter und Väter von Kindern aller Altersstufen am Kantonalen Elternbildungstag Anregungen für ihren Familienalltag und das Elternsein. Der Psychologe und renommierte Bindungsexperte Prof. Dr. Guy Bodenmann erläutert im Hauptreferat die diversen Voraussetzungen für die Entwicklung sicherer Bindungen. Im Anschluss können die teilnehmenden Eltern zwei von acht attraktiven Workshops besuchen. Sie erfahren darin mehr zu Themen wie «Nein sagen», «Stress-Bewältigung» oder «Selbstfürsorge».

Der Elternbildungstag findet am **Samstag, 17. Juni 2023** von **8.30 – 13.45 Uhr** im **Kulturzentrum Alte Kaserne in Winterthur** statt.

Die Kosten betragen in diesem Jahr im Rahmen des 10-Jahre-Jubiläums der Geschäftsstelle Elternbildung Fr. 25.– pro Person oder Fr. 45.– pro Paar. Eine professionelle Kinderbetreuung steht für Kinder ab 3 Jahren zur Verfügung (Fr. 10.– pro Kind).

Mehr Informationen sowie Angaben zur Anmeldung finden Sie unter: www.zh.ch/elternbildungstag. Wir freuen uns sehr über zahlreiche Anmeldungen!

Mini Seite: Gesucht – Gefunden - Vernetzt

Die Seite für die Ossinger Bevölkerung

Hier könnte ihre Anzeige stehen!

- Sie suchen jemanden für ein neues Projekt
- Sie haben etwas abzugeben
- Sie möchten nicht allein in die Ferien reisen
- Sie möchten etwas teilen
- Sie suchen etwas
- Sie wollen Ideen gemeinsam umsetzen

Diese neue Seite steht Privatpersonen aus Ossingen zur Verfügung, die etwas suchen, etwas abgeben oder teilen möchten. Oder die Mitwirkende zur Realisierung ihrer Projekte suchen. Oder was auch immer sie für Ideen haben. Gewerbliche Inserate oder Leserbriefe werden nicht aufgenommen.

Die Anzeigen sind gratis und werden nach dem Eingangsdatum publiziert. Der Platzbedarf pro Ausgabe ist auf zwei Seiten beschränkt.

Anzeigen bitte per Mail an carmen.kromer@ossingen.ch

Redaktionsschluss jeweils am 10. Februar / 10. Mai / 10. August / 10. November

Agenda

Veranstaltungen in Ossingen: Juni bis August 2023



Juni	06.	Tag der Tracht	Trachtengruppe
	10.	Bauernmarkt	Bauernmarktteam
	11.	Konfirmations - Gottesdienst in Ossingen	KG Weinland Mitte
	12.	Wolzenalp Toggenburg	Seniorenwanderung
	13.	Grillieren und baden am Husemer See	Treffpunkt Frau
	14.	Rechnungsgemeindeversammlung	Gemeinde Ossingen
	14.	Seniorenessen im Lattebachbeizli	Pro Senectute
	18.	Kirchgemeindeversammlung in Truttikon	KG Weinland Mitte
	24.	Bauernmarkt	Bauernmarktteam
	25.	Abschieds-Gottesdienst für Regula Dudas in Ossingen	KG Weinland Mitte
29.	Rheinschlucht	Seniorenwanderung	
Juli	07.	Abendmahls-Gottesdienst mit den Untikindern in Ossingen	KG Weinland Mitte
	08.	Altpapiersammlung	Gemeinde Ossingen/TV
	08.	Bauernmarkt	Bauernmarktteam
	10.	Wanderprogramm	Seniorenwanderung
	12.	Seniorenessen im Thalacker	Pro Senectute
	13.	Spaziergang in und um Truttikon mit anschliessender Einkehr	Treffpunkt Frau
	15.	Theater Kanton Zürich (Hausen)	Gemeinde Ossingen/GVO
	22.	Bauernmarkt	Bauernmarktteam
27.	Wanderprogramm	Seniorenwanderung	
August	01.	1. August-Feier	DR/FR/TV/MR
	09.	Seniorenessen im Lattebachbeizli	Pro Senectute
	12.	Bauernmarkt	Bauernmarktteam
	13.	Sommerfest	Treffpunkt Frau
	13.	Gottesdienst in Ossingen	KG Weinland Mitte
	14.	Wanderprogramm	Seniorenwanderung
	20.	Trachtenbrunch	Trachtengruppe
	26.	Irish Kino Openair	GVO
	26.	Bauernmarkt	Bauernmarktteam
	27.	Familiensonntag mit Neunforn in Neunforn	KG Weinland Mitte
31.	Wanderprogramm	Seniorenwanderung	